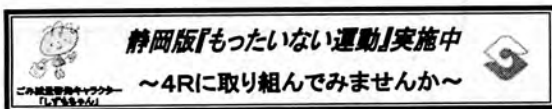


ごみ減量具体化説明会 資料（案）

静岡市の現状、具体的取組について

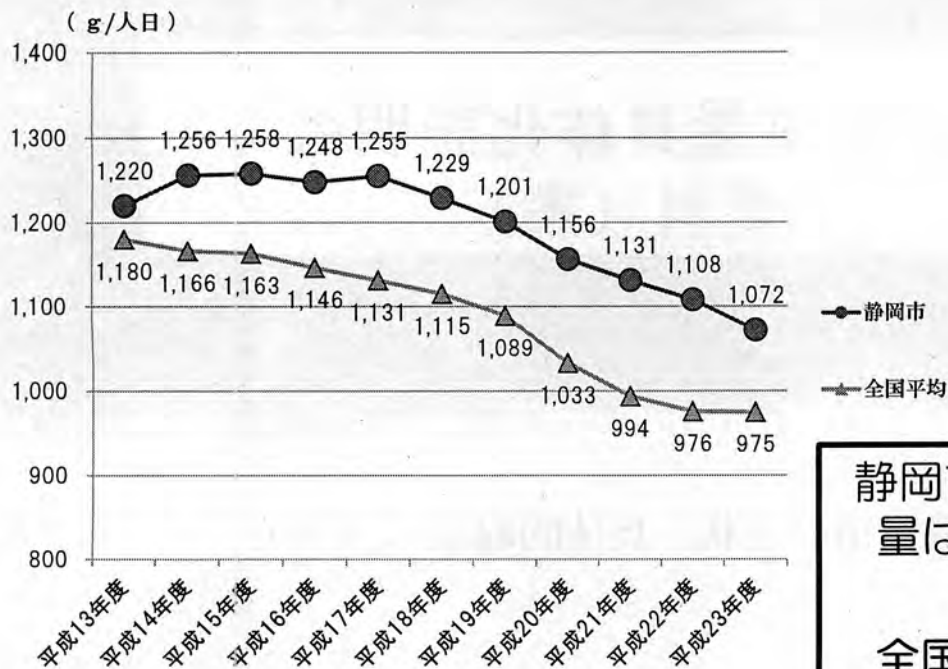


静岡市環境局廃棄物対策部

本日の説明の流れ

- 1 市のごみ排出量及び最終処分場の現状等
↓
- 2 新たなごみ減量化目標（案）
↓
- 3 目標を達成する具体的な行動例（4R）

一人1日あたりのごみ総排出量の推移



静岡市のごみ総排出量は減少傾向だが
 ↓
 全国平均と比べて高い水準！！

※ ごみ総排出量・・・可燃ごみ、不燃・粗大ごみ、資源ごみ

静岡市のごみ排出状況の概要

① 可燃ごみ (1年で約23万トン)



② 不燃・粗大ごみ (1年で約2万トン)



③ 資源ごみ (1年で約3万トン)

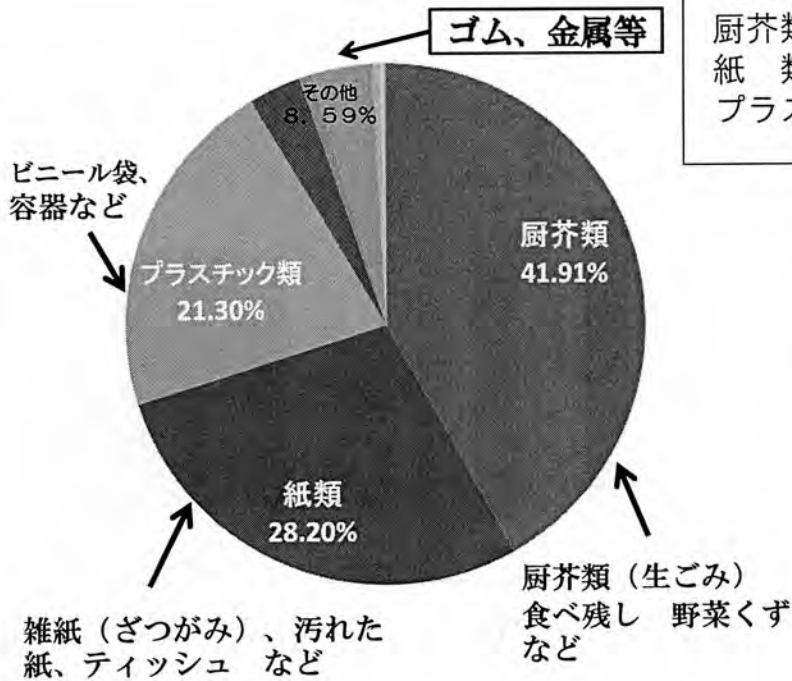


H23年度状況 ※事業系一般廃棄物も含まれる

可燃ごみ組成調査結果について

平成24年度 家庭系可燃ごみ組成調査結果【清水区】 (%)

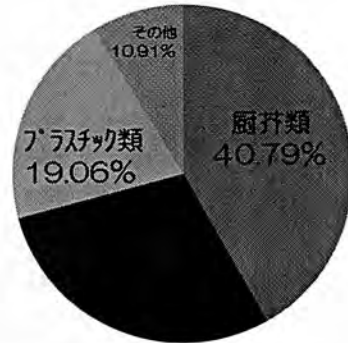
注) 試料採取量 200.68kg



厨芥類 (生ごみ) . . . 約 41~42 %
 紙類 約 28~30 %
 プラスチック類 . . . 約 19~21 %

<参考：葵区>

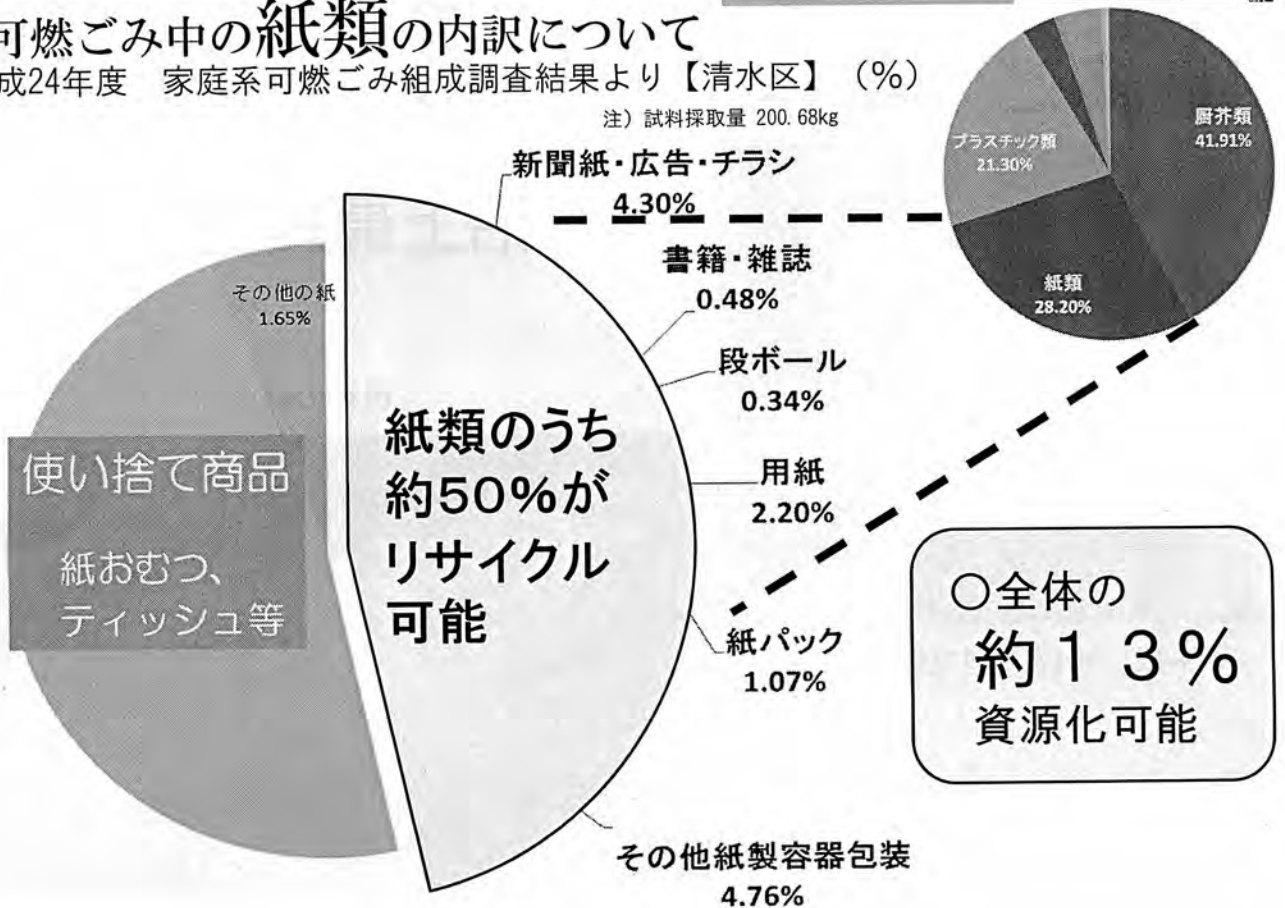
平成24年度 家庭系可燃ごみ組成調査結果【葵区】 (%)



可燃ごみ中の紙類の内訳について

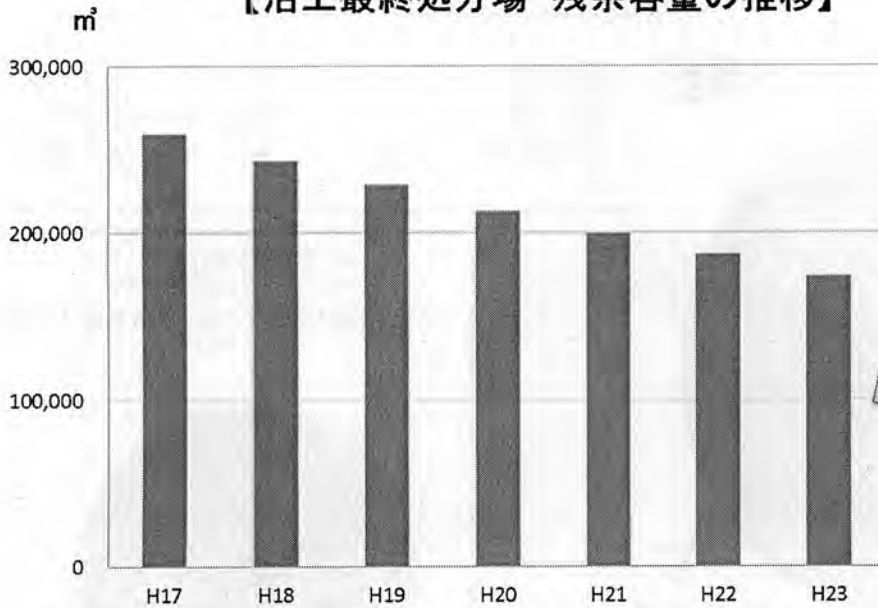
平成24年度 家庭系可燃ごみ組成調査結果より【清水区】 (%)

注) 試料採取量 200.68kg



最終処分場の埋立残余容量の推移

【沼上最終処分場 残余容量の推移】



最終処分場の残余年数が残り少なくなっている。

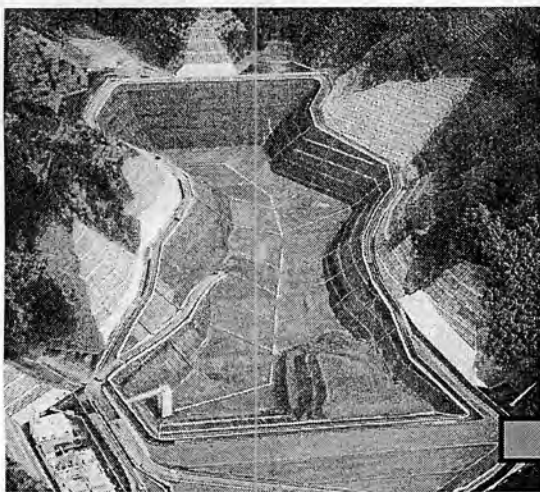
最終処分残余容量は逼迫しており、今後、一層の埋立量の減量をする必要がある。

<参考>

最終処分場（さいしゅうしょぶんじょう）は今…

沼上最終処分場

現在の様子



平成2年4月 埋立開始



ごみ処理のコスト（費用）

☆廃棄物処理に関する経費 毎年 **80億円から90億円**

一般会計に占める清掃費の割合が3.0%

☆一人当たりの清掃費 **11,568円**

⇒ ごみ処理には **多大な経費** が必要！

【清掃工場の処理能力について】

<平成23年度処理実績より>

- 沼上清掃工場 日平均処理量 441 t/日に対して、処理能力 200 t/日×3 炉 (600 t/日)
- 西ヶ谷清掃工場 日平均処理量 419 t/日に対して、処理能力 250 t/日×2 炉 (500 t/日)

⇒ 現状においては十分な処理能力があると言える。今後、更なるごみ減量を目指し、将来的に建て替え等の施設整備を実施する場合に、より小規模の清掃工場へ移行できるように、ごみ量を管理していく必要がある。

ごみ減量の必要性について（まとめ）

- 最終処分場の逼迫
- ごみ処理の多大なコスト

ごみ減量化に
よって・・・

最終処分量の減少
→最終処分場の延命化

ごみ処理に係る
財政負担の軽減

環境への負荷低減

更なるごみ減量が必要



新たなごみ減量化目標（案）について

目標：一人1日あたりのごみ総排出量（家庭ごみ+集団回収+事業ごみ）

1,000 g/人日 → 880 g/人日（平成31年度）

現計画のH31年度目標値

新目標

このごみ総排出量の数値目標を達成するために…

個別目標①：家庭ごみ総排出量（家庭ごみ+集団回収）の減量化

一人1日あたりの家庭ごみ総排出量

804 g/人日 ⇒ 604 g/人日
（平成20年度）（平成31年度）

※現計画上の目標値…H31年度：700 g/人日

個別目標②：事業系ごみの減量化

事業系ごみ 約25%減（平成20年度 ⇒ 平成31年度）

※現計画上の目標値…H20年度比H31年度：20%減

H31年度までに一人1日あたりのごみ総排出量880g/人日を達成するには…



ポイント：平成25年度から 毎年約20 g/人日 ずつ減量する必要

具体的な行動におけるごみ減量効果（例）

行動		減量期待値	備考
マイバックの持参		約7 g/日	レジ袋の削減
トレイ無し販売の活用		約4 g/日	トレイ類の使用抑制
量り売りの活用		約7 g/日	使い捨て容器の使用抑制
詰め替え用製品の活用		約1 g/日	シャンプー・リンス容器類の排出抑制

（※）対象ごとの廃棄物量は、環境省「3R原単位の算出方法」の廃棄物発生削減量を基に算出。

4R（フォーアール）について

静岡版もったいない運動実施中

4Rアールに取り組むことが大切です

～まずはリフューズ・リデュースから取り組みを～



Refuse	Reduce	Reuse
① リフューズ(断る) <ul style="list-style-type: none">● すぐにごみになる物はもらわない。● マイバッグを持参し、レジ袋や過剰包装を断る。 	② リデュース(減らす) <ul style="list-style-type: none">● 詰め替え出来る商品や、ばら売りしているものを利用する。● 物を大切に、できるだけごみを出さない。 	③ リユース(再使用する) <ul style="list-style-type: none">● まだ使える物は、もう一度利用する。● リサイクルショップやフリーマーケットを利用する。 
		Recycle ④ リサイクル(再生利用する) <ul style="list-style-type: none">● 大切な資源を正しく分別する。● リサイクル商品を購入する。 

静岡市環境局

ごみの減量化、資源化に関して、4つのRを掲げて施策を推進しています。中でも、リフューズ（発生抑制）を優先順位が最も高い行動として位置付けています。

リフューズの具体的な行動例（1）

不要なものは貰わないように心がける

○買い物の際には、
マイバッグを持っていき、
レジ袋を断る！



減量効果の
期待値

マイバッグ持参

レジ袋の削減

約7g/日

注) 減量効果の期待値は、一世帯当たり（平均世帯人員2.4人）の効果として例示している。
次頁以降も同様

リフューズの具体的な行動例（2）

不要なものは貰わないように心がける

○トレイ無し販売、量り売りの活用、過剰包装を断る！

減量効果の期待値

トレイ無し販売の活用	トレイ類の使用抑制	約4 g/日
量り売りの活用	使い捨て容器の使用抑制	約7 g/日
簡易包装の推進	過剰包装を断る	約2 g/日

（※）対象ごとの廃棄物量は、環境省「3R原単位の算出方法」の廃棄物発生削減量を基に算出。



簡易包装で
お願いします



16

リデュースの具体的な行動例（1）

なるべくごみにならないように心がける

○詰め替え用のある製品を選択する！

減量効果の期待値

詰め替え用製品の活用	シャンプー・リンス容器類の排出抑制	約1 g/日
	インスタントコーヒー容器類の排出抑制	約5 g/日

（※）対象ごとの廃棄物量は、環境省「3R原単位の算出方法」の廃棄物発生削減量を基に算出。



リデュースの具体的な行動例（2）

なるべくごみにならないように心がける

○外出の際にマイ箸、
マイボトルを活用する！



減量効果の
期待値

マイボトルの持参	使い捨て飲料用カップの使用抑制	約15g/日
----------	-----------------	--------

(※) 対象ごとの廃棄物量は、環境省「3R原単位の算出方法」の廃棄物発生削減量を基に算出。

リデュースの具体的な行動例（3）

○食材の使い切り・食べ残しをしない等
ごみが減少する料理・食事の工夫！



減量効果の
期待値

生ごみの排出抑制	食品ロスの削減	約10g/日
----------	---------	--------

○生ごみの水切りを徹底する！

減量効果の
期待値

生ごみの排出抑制	水切りの徹底	—
----------	--------	---



リユースの具体的な行動例（1）

まだ使えるものはごみにしないで、別の使い方を考える。

○リサイクルショップ、フリーマーケット等を利用する。



リユースマーケット



◆募集用品◆ こども服・マタニティウェア・ベビー用品

◆提供品の持込先◆
沼上資源循環センター啓発施設

◆問合せ先 TEL:054-207-8971



生活用品活用バンク

静岡市役所 新館1階
消費生活センター内

電話：054-221-1278
受付：午前9時～12時、
午後1時～4時



リユースの具体的な行動例（2）

○リユースびんを選択する。



リユースびんの選択	びんの再使用	約24g
-----------	--------	------

（※）対象ごとの廃棄物量は、環境省「3R原単位の算出方法」の廃棄物発生削減量を基に算出。

○リユース食器を使用する。

⇒リユース食器とは、主にイベントで使用されるもので、使い捨てではなく洗うことにより繰り返し何度も利用可能な食器のことです。



リサイクルの具体的な行動例（1）

ごみとして捨てるときは、正しく分別し、減量して出しましょう。

○生ごみ処理機器を活用する。

⇒生ごみ処理機器の活用により堆肥としたり、排出量を大きく削減することが可能です。本市では、生ごみ処理機器の購入に対して補助金を交付しています。



減量効果の期待値

生ごみの減量化	生ごみ処理機器購入補助	約430g/日
---------	-------------	---------

注）一人1日あたり厨芥類の排出原単位は、平成21年度に実施した「一般廃棄物排出実態調査」中の「家庭ごみの組成及び組成別排出原単位（燃えるごみ）」の値から引用。

リサイクルの具体的な行動例（2）

○分別を徹底して集団回収や自主回収を活用する。



減量効果の
期待値

雑紙重点回収の徹底	メモ用紙の雑紙回収	約3g/日
古紙類の分別の徹底	紙パックの資源化	約4g/日
	新聞紙の資源化	約200g/日

(※) 対象ごとの廃棄物量は、環境省「3R原単位の算出方法」の廃棄物発生削減量を基に算出。

4 R の具体的な行動例（まとめ）

Refuse【リフューズ】

- ☆マイバックを持っていき、レジ袋を断る。
- ☆トレイ無し販売や量り売りの活用、過剰包装を断る。

Reduce【リデュース】

- ☆詰め替え用の製品を利用する。
- ☆外時、マイ箸マイボトルを活用する。
- ☆生ごみの水切りを徹底する。
- ☆食材の使い切り、食べ残しをしない。

Reuse【リユース】

- ☆リサイクルショップ・フリーマーケット等を活用する。
- ☆リユースびんを選択する。
- ☆リユース食器を使用する。

Recycle【リサイクル】

- ☆生ごみ処理機器を活用する。
- ☆分別を徹底して集団回収や自主回収を活用する。